

Rencontre avec les associations de cyclistes

2^{ème} Commission du 14 décembre 2022



1/ Avancement des infrastructures et perspectives

2/ Plan vélo collèges

3/ Actions touristiques

1/ Avancement des infrastructures et perspectives

ViaRhôna

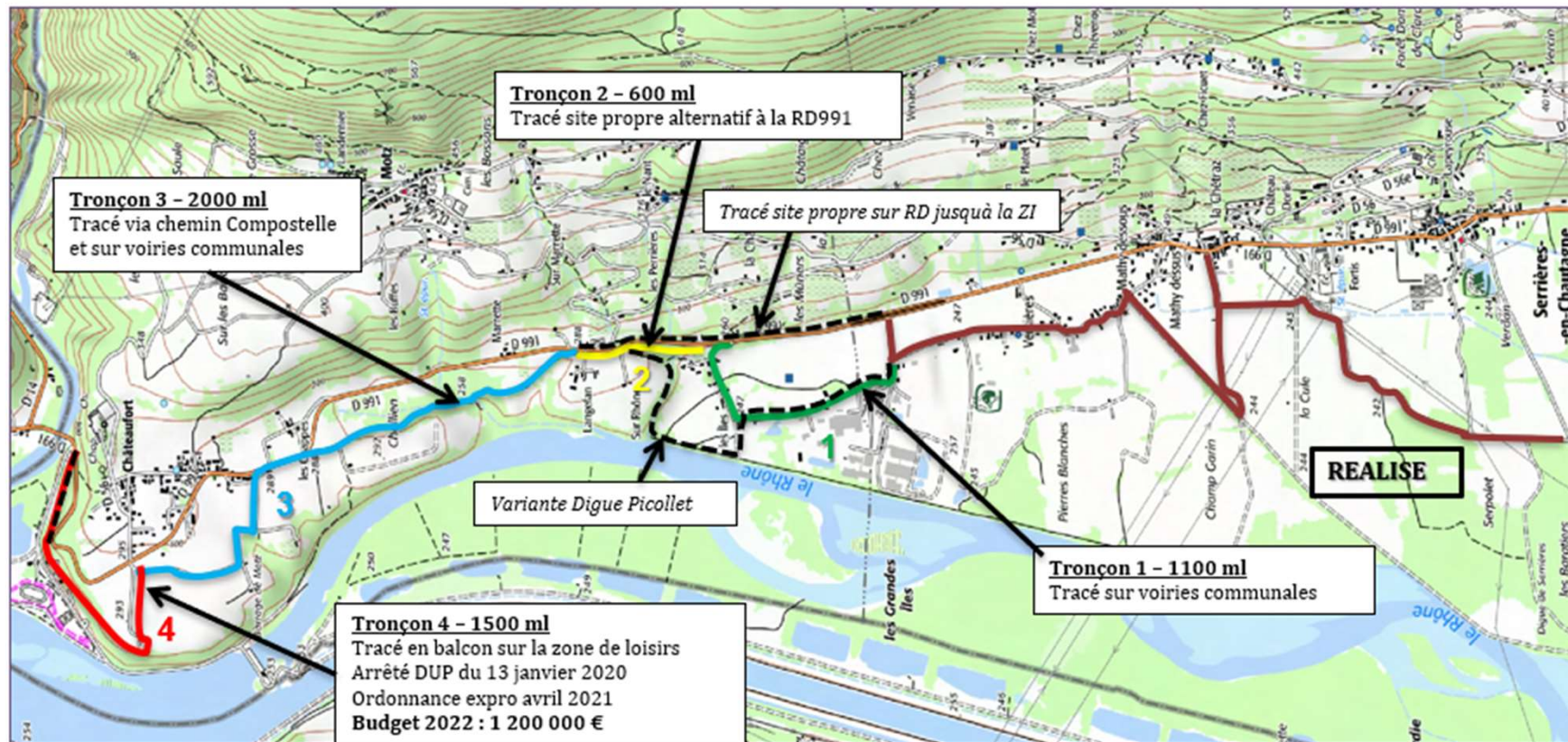


SAVOIE

LE DÉPARTEMENT

VIARHONA

Section Serrières en Chautagne - Motz



VIARHONA

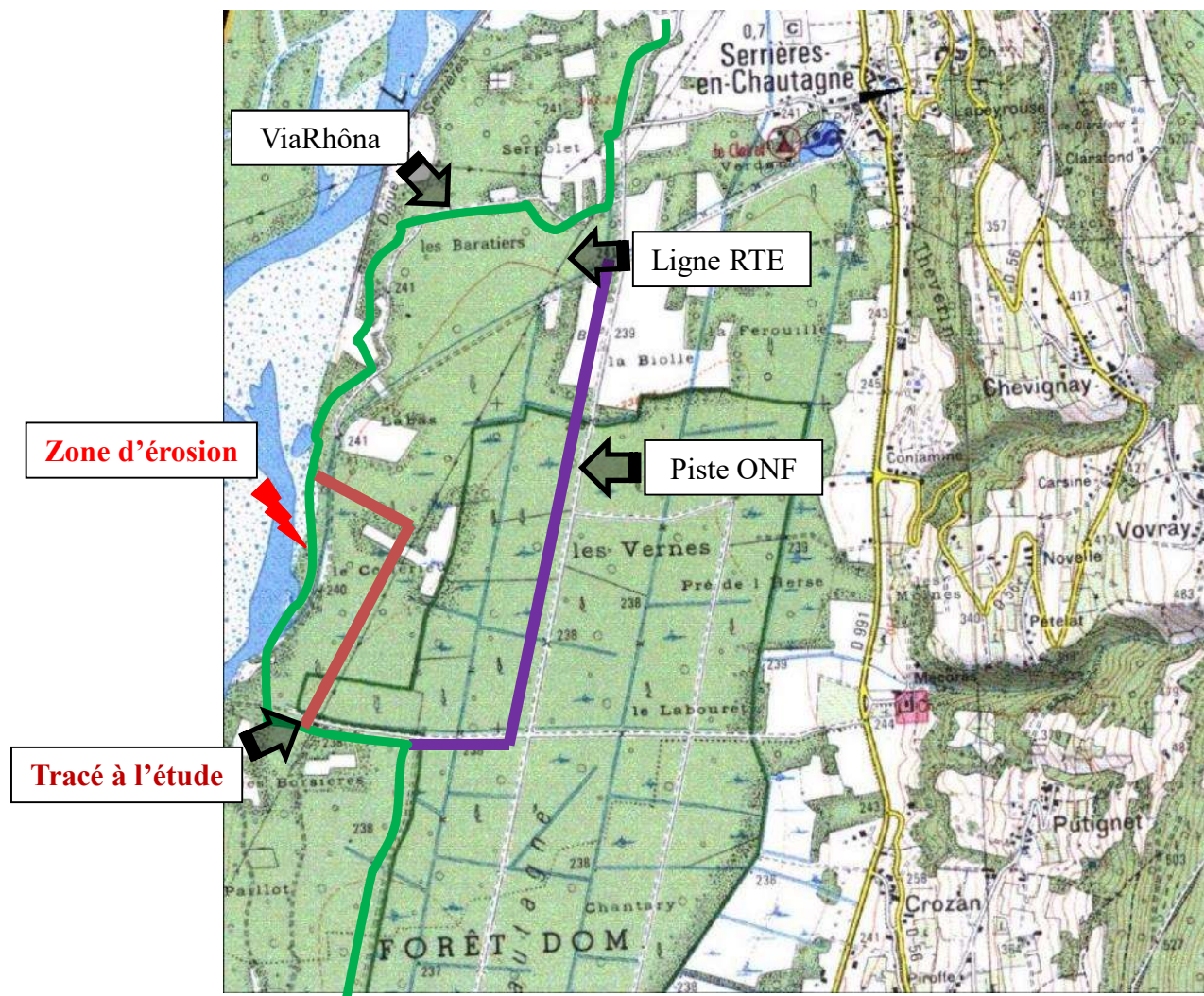
Secteur d'érosion de la berge du Rhône à Serrières-en-Chautagne



Processus toujours actif



Secteur d'érosion de la berge du Rhône à Serrières-en-Chautagne



Franchissement du Fier – Création d'une passerelle

Maîtrise d'ouvrage du Département de la Haute-Savoie

- ⇒ Estimation du montant : 1 900 000 € *
- ⇒ Participation financière du Département de la Savoie : 380 000 €*- ⇒ Autres aides sollicitées : Europe (FEDER), Etat, CNR, Région
- ⇒ Travaux programmés en 2023

** Montants inscrits dans la convention initiale en attendant les montants définitifs lors de la notification du marché*





Véloroutes

Véloroute V62

Véloroute V62

- **2020 - Tronçon entre la base de loisirs de Grésy-sur-Isère et le lac de Carouge (11,3 km)**
 - En service
 - Budget 2020 : 1 140 000 € (TTC)
- **2021 - Tronçon entre le lac de Carouge et le bas de Cruet (6,7 km)**
 - En service
 - Budget 2021 : 1 750 000 € (TTC)
- **2022 - Sécurisation de la traversée du giratoire RD 1090 du pont de Grésy**
 - En service
 - Budget 2022 : 70 000 €



Véloroute V62

- **2022 – Tronçon entre bas de Cruet et entrée Montmélian (3,6 km)**
 - Reste le tapis d'enrobés (printemps 2023)
 - Budget 2022 : 950 000 €



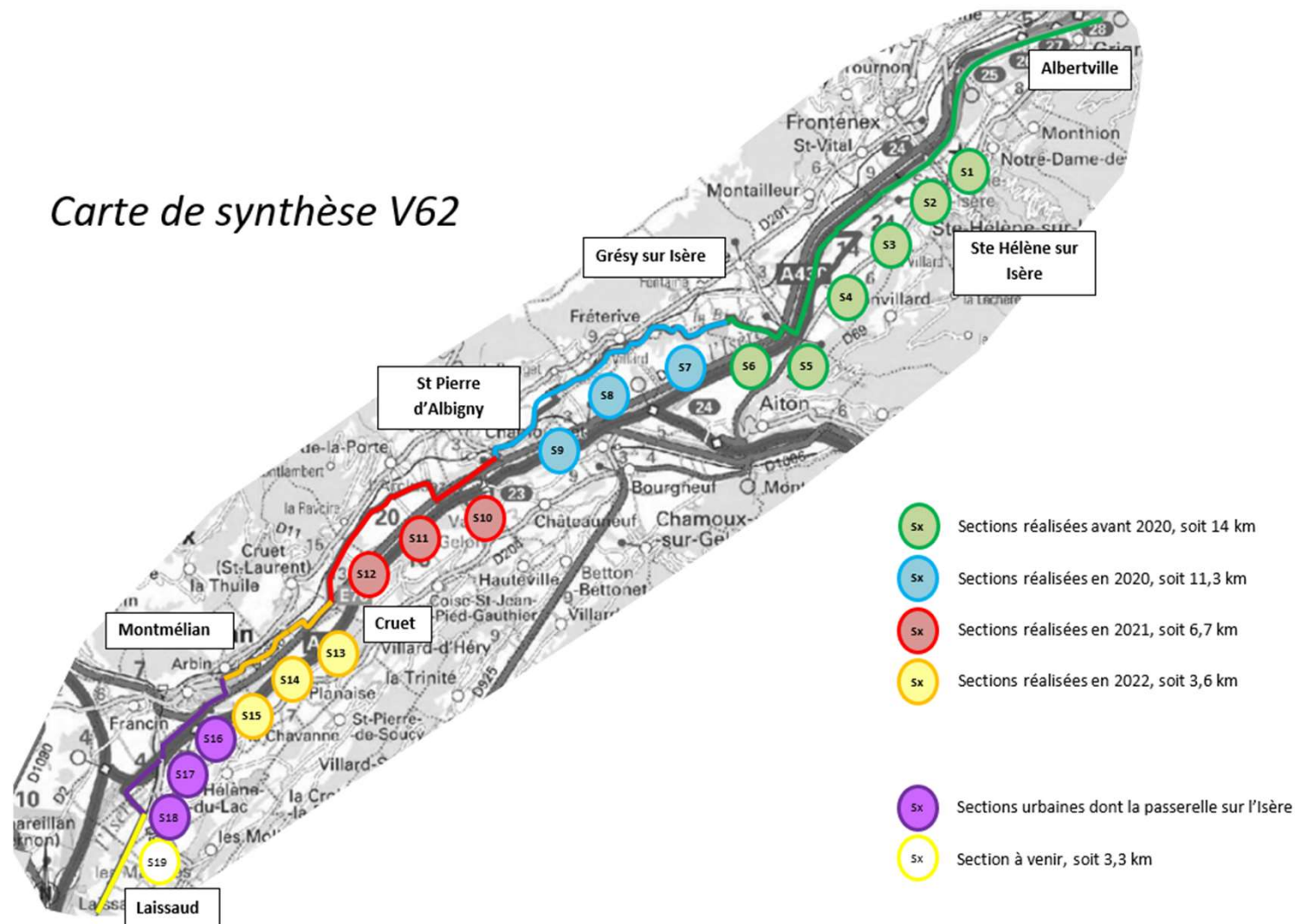
Véloroute V62

- ***2022 – Mise en service de la continuité de l'itinéraire sur la commune de Fréterive***



Véloroute V62

Carte de synthèse V62



Véloroute V63

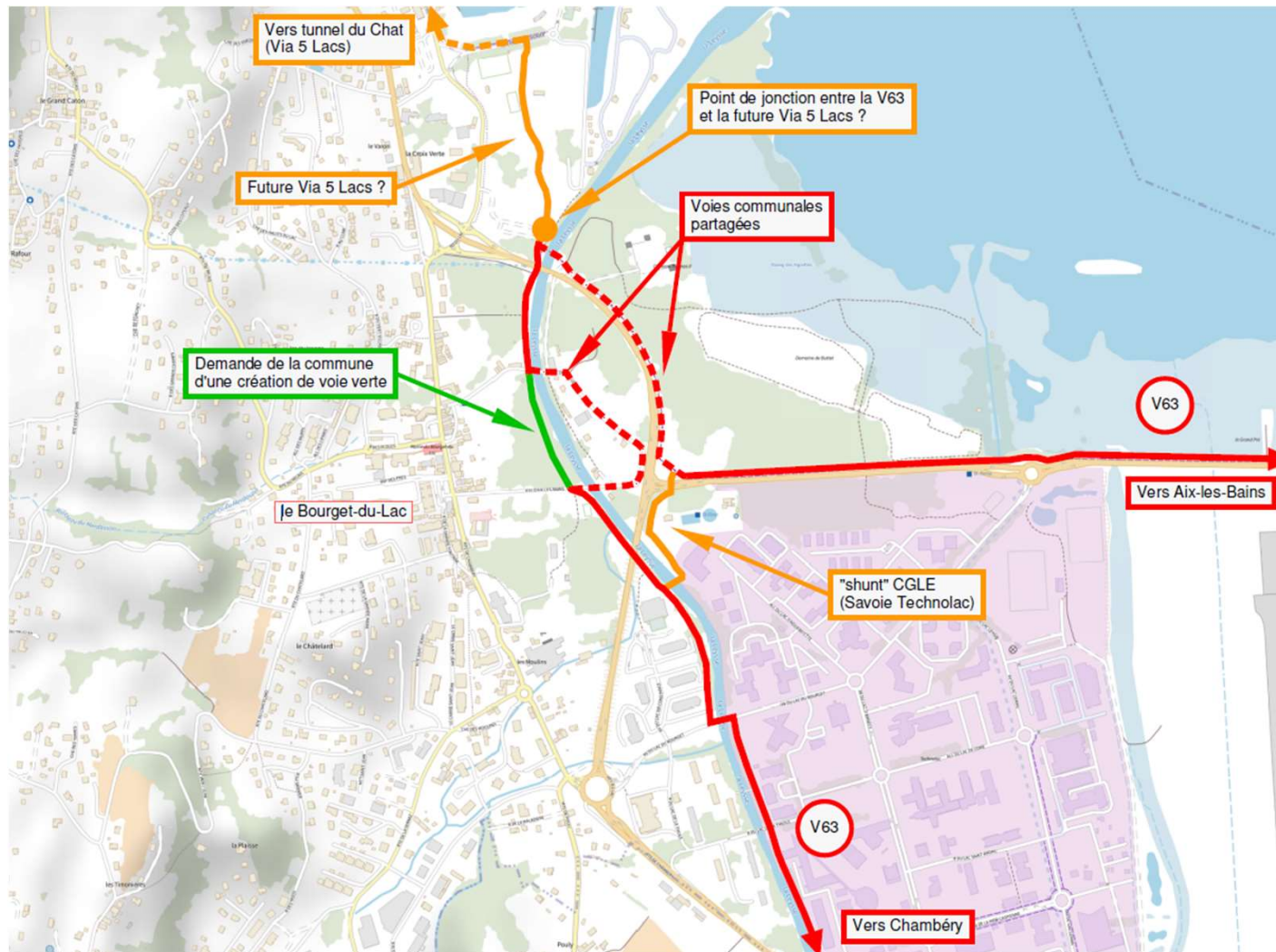
- ➔ Etudes sur la réhabilitation de la passerelle de l'Arche en 2023
- ➔ Projet de déviation du tracé de la V63 sur la commune du Bourget-du-Lac



LE DÉPARTEMENT

Véloroute V63

Déplacement en rive gauche de la Leysse



Carte de synthèse ViaRhôna, V62 et V63

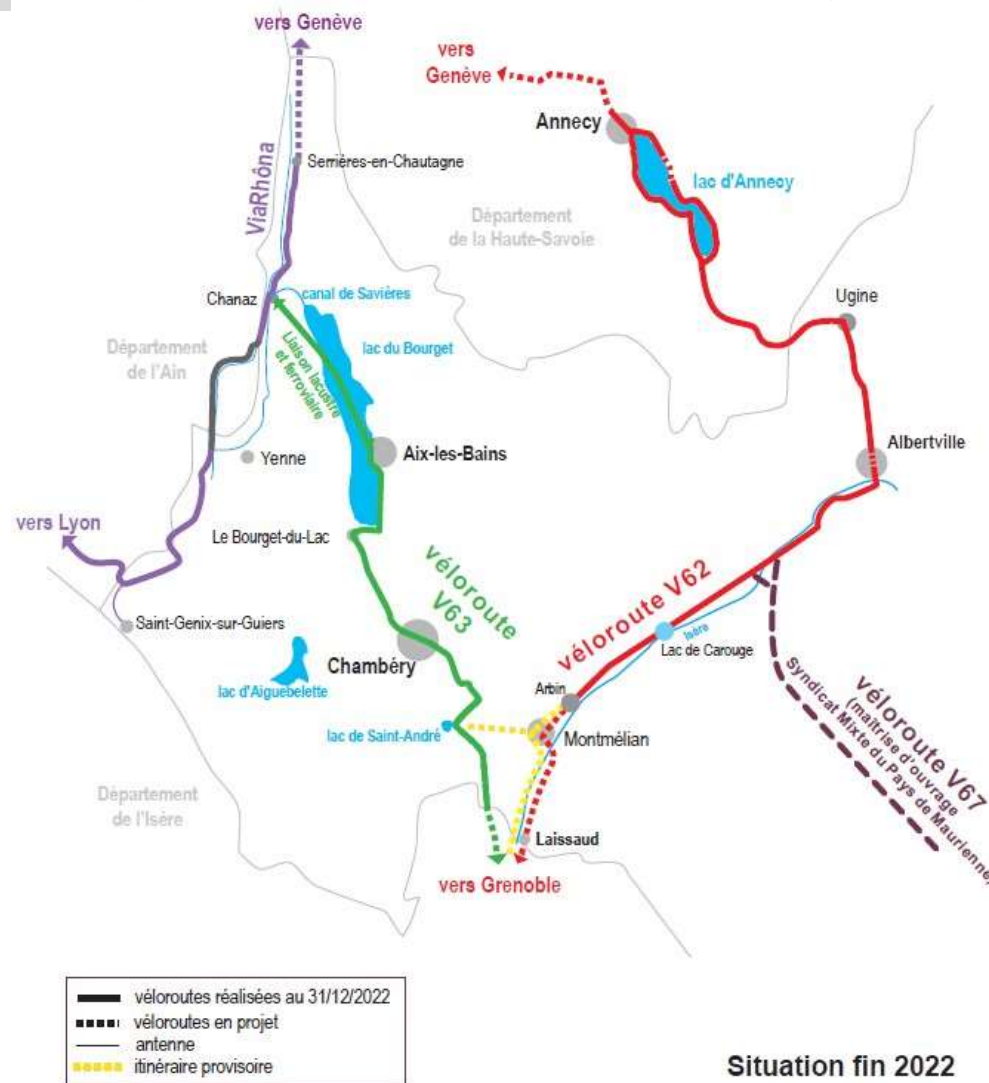
Etat d'avancement des véloroutes

150 km en service à la fin de l'année 2022,
dont 15 km en jalonnement provisoire restant à aménager :

➔ 5 km sur la ViaRhôna en Chautagne

➔ 10 km sur la V62

Carte schématique des véloroutes en Savoie inscrites au schéma national des véloroutes voies vertes

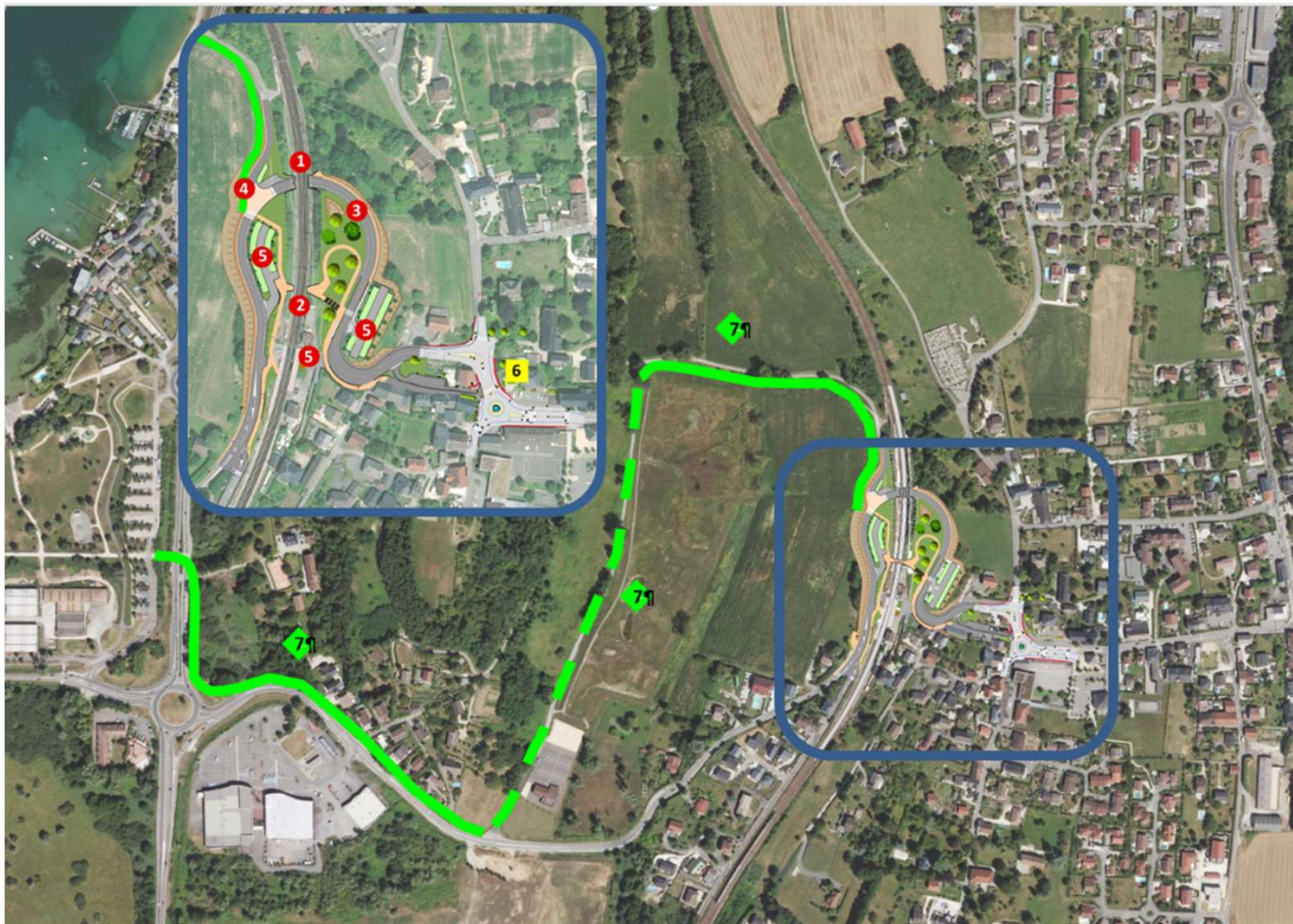


ZOOM

Autres aménagements cyclables

Aménagements cyclables

Suppression du passage à niveau 18 à Viviers-du-Lac



Aménagements cyclables

Sécurisation du passage à niveau 7 à Brison-Saint-Innocent



Aménagements cyclables

V62 - Passerelle d'Outrechaie Nettoyage du platelage



Aménagements cyclables

Saint-Vital RD Aménagement d'une CVCB



Aménagements cyclables

La montée du col du Mont-Cenis sur la RD 1006 Aménagement d'une bande cyclable montante



***Bilan financier 2022
et perspectives 2023***
—
volet infrastructures

Bilan financier et perspectives

➔ **Budget 2022 = 3,5 M€**

- 1 500 000 € dédié au soutien financier auprès des EPCI pour la réalisation de leur schéma directeur cyclable
- 2 000 000 € pour l'achèvement des véloroutes et autres projets cyclables départementaux

➔ **Proposition au Budget primitif 2023** (soumis au vote du Conseil départemental le 16 décembre 2022) : 4 M d'€

- 2 000 000 € dédié au soutien financier auprès des EPCI pour la réalisation de leur schéma directeur cyclable
- 2 000 000 € pour l'achèvement des véloroutes et autres projets cyclables départementaux

Plan vélo

Schémas directeurs cyclables des EPCI

Schémas directeurs cyclables finalisés :

- Communauté d'agglomération Arlysère (compétence mobilités loi LOM)
- Communauté d'agglomération Grand Lac (compétence mobilités loi LOM)
- Communauté de communes Cœur de Savoie (compétence mobilités loi LOM)
- Syndicat mixte de l'Avant-Pays Savoyard
- Parc naturel régional de Chartreuse

Schéma directeur intégré au PLUI Habitat-Déplacements

- Communauté d'agglomération Grand Chambéry (compétence mobilités loi LOM)

=> Sollicitation de la part des EPCI sur la prise en charge de maîtrise d'ouvrage d'une vingtaine de projets par le Département.

Schémas directeurs cyclables en cours d'élaboration : Assemblée du Pays de Tarentaise Vanoise (APTV)

Autres projets structurants

- **Véloroute V67** : sous maîtrise d'ouvrage Région AuRA
- **Via 5 Lacs** : sous maîtrise d'ouvrage Région AuRA et les structures intercommunales concernées 38, 73 & 74

2/ Plan Vélo Collèges

Elaboration d'un référentiel (en cours de validation)



Référentiel
ABRIS VÉLOS

Abords immédiats de l'établissement

Accès, cheminements et localisation de l'abri

Dimensionnement de l'abri

Arceaux et autres équipements

Préconisations paysagères et
environnementales complémentaires

Préconisations complémentaires



Travaux programmés en investissement

2022/ 2023 : une enveloppe de 400 K€

- **Garibaldi à Aix-les-Bains, 150 K€** : création d'un nouvel abri deux roues suite au réaménagement du parvis d'entrée et de la desserte bus, en lien avec le programme « cours vertes »
→ mission de maîtrise d'œuvre en cours d'attribution pour travaux 2023
- **Henry Bordeaux à Cognin, 50 K€** : déplacement de l'abri deux roues en lien avec la création d'une nouvelle entrée principale du collège et le programme « cours vertes », reprise des accès et espaces extérieurs
→ mission de maîtrise d'œuvre en cours d'attribution pour travaux 2023
- **Combe de Savoie à Albertville, estimation en cours** : projet d'abri deux roues modulaires
→ expérimentation d'une solution modulaire pour accélérer les délais de mise en œuvre et déployer cette solution sur d'autres site si le bilan est positif

Travaux programmés en investissement

- **Jean Mermoz à Barby, 25 K€** : extension de l'abri deux roues des professeurs
- **Edmond Rostand à La Ravoire, 30 K€** : agrandissement et sécurisation de l'abri deux roues élèves et création d'un abri deux roues pour les professeurs
- **Joseph et Xavier de Maistre à Saint-Alban-Leyse, 70 K€** : extension de l'abri deux roues des professeurs et création d'un abri deux roues élèves,
→ permis de construire validé et démarrage des travaux début 2023
- **Les Frontailles à Saint-Pierre-d'Albigny, 15 k€** : renforcement de la clôture et extension de la couverture
- **La Forêt à Saint-Genix-les-Villages, 17 K€** : sécurisation intérieure et extension du local vélo

Travaux programmés en maintenance

Petits travaux de maintenance sur les abris existants, 15 K€ :

- Marlioz à Aix-les-Bains: remplacement de grillages sur les portes
- La Lauzière à Val d'Arc: clôture



Merci de votre attention

PLAN VELO

Bilan des aides attribuées aux EPCI

Dossiers subventionnés en 2020/2021/2022 :

- Communauté de communes de Haute-Tarentaise : 861 000 €
- Grand Chambéry : 501 000 €
- Communauté de communes des vallées d'Aigueblanche : 444 000 €
- Grand Lac : 328 000 €
- SIS des Echelles –Via Chartreuse : 20 300 €

➔ **TOTAL : 2 154 300 €**